



UNE RECHERCHE PARTICIPATIVE

en réponse à la demande sociale

PROGRAMME RECHERCHE PARTICIPATIVE

RAPPORT D'ACTIVITÉ 2022 / 2023

BOUTIQUE DES SCIENCES DE L'UNIVERSITE
DE LILLE

LE PROGRAMME EN RÉSUMÉ

QU'ENTEND-ON PAR RECHERCHE PARTICIPATIVE ?

Les sciences et recherches participatives comprennent une grande diversité d'acceptations et de pratiques. Il peut s'agir d'organiser une collecte de données par des citoyens ou de répondre à une demande de recherche initiée par une association. Dans le cadre de ce programme, il s'agit d'impulser une concertation et une coopération entre les parties prenantes, dans les différentes étapes de la recherche, de la définition de la question jusqu'à l'analyse des résultats et leur diffusion. Cette pratique de recherche requiert un accompagnement et une approche adaptée.



LE PROGRAMME DE RECHERCHE PARTICIPATIVE REALISE PAR LA BOUTIQUE DES SCIENCES

Depuis 2019, l'Université de Lille mène une politique de soutien à la recherche participative. Elle se concrétise par un programme d'actions comportant plusieurs volets allant du soutien méthodologique et financier jusqu'à la formation. Ce programme est mis en œuvre et coordonné par la Boutique des sciences de l'Université de Lille. Il s'agit d'une équipe qui accompagne les parties prenantes en s'appuyant sur la démarche de la Recherche Action Participative. Les Boutiques des sciences sont des dispositifs existants sur tous les continents qui visent à répondre aux besoins scientifiques des acteurs à but non lucratif et qui portent des questions d'intérêt général.



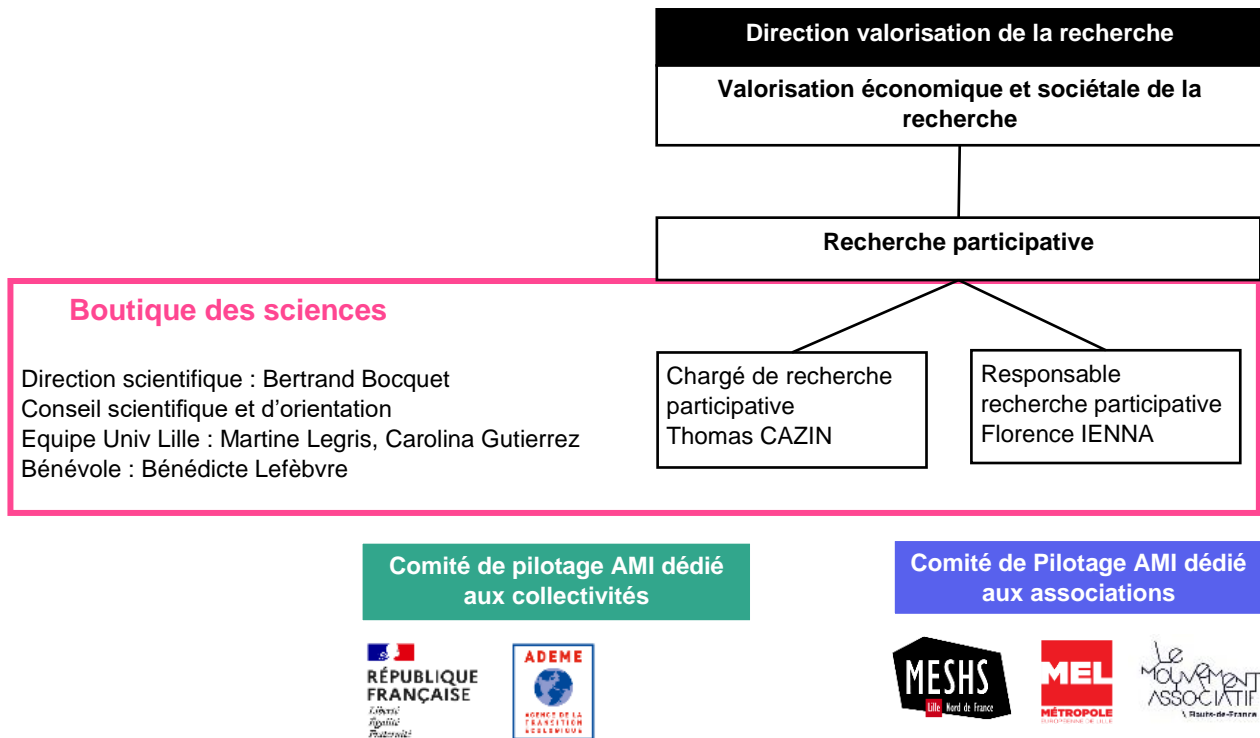
LES PARTENAIRES DU PROGRAMME

Porté par l'Université de Lille, ce programme est soutenu par : La Maison européenne des sciences de l'homme et de la société Lille Nord Europe, La Métropole européenne de Lille et l'ADEME

En partenariat avec : Le Mouvement associatif Hauts-de-France



GOURVERNANCE



PANEL D'ACTIVITES

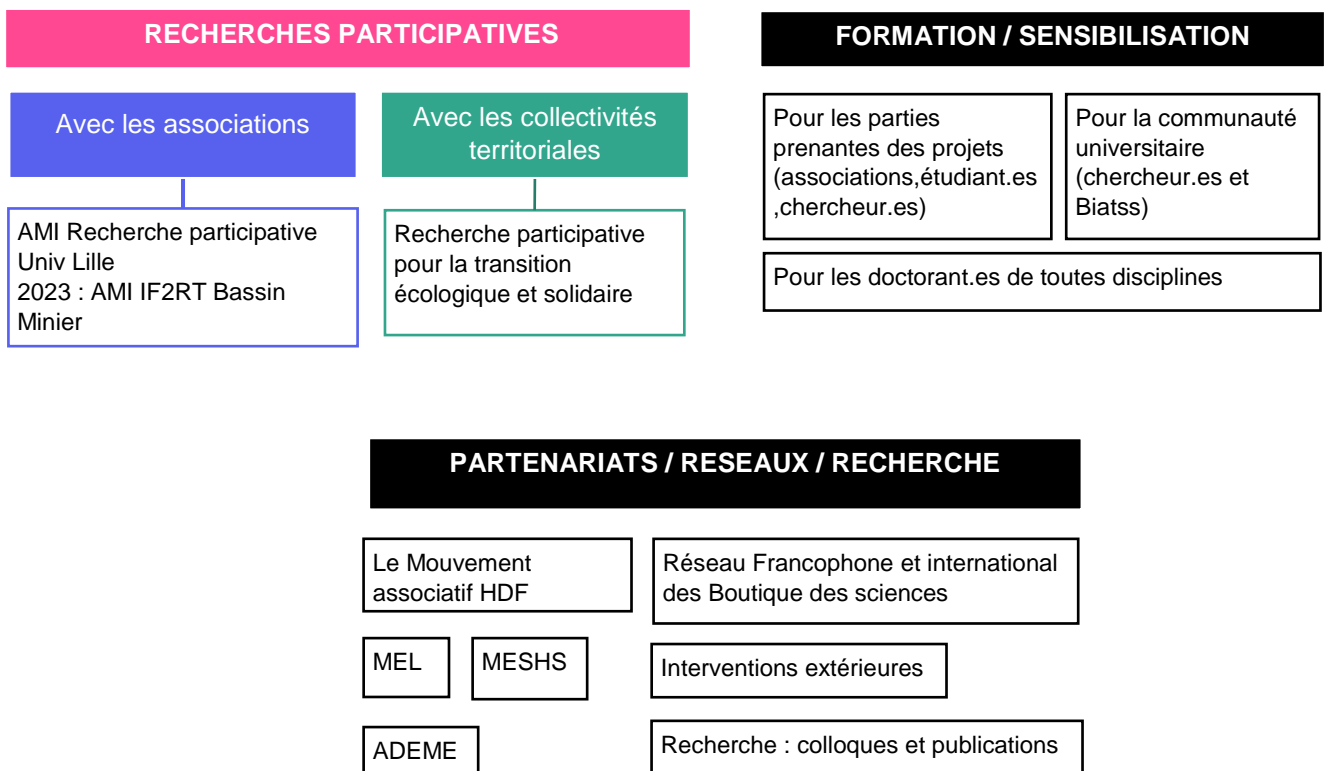


TABLE DES MATIERES

Le programme recherche participative	5
L'appel à manifestation d'intérêt (AMI) pour les acteurs associatifs	6
Le processus d'intervention de la boutique des sciences	6
L'AMI depuis 2019	8
Les recherches participatives accompagnées en 2022/2023	9
Les demandes incubées en 2023 pour des recherches en 2024	11
Recherche participative pour la transition écologique et solidaire avec les collectivités territoriales	12
Les objectifs du programme	12
Démarches et rencontres effectuées	12
Les projets accompagnés en 2022/2023	13
Les demandes incubées en 2023 pour des recherches en 2024	14
La prefiguration d'une réponse au programme « PARC »	15
Candidatures dans des appels à projets	16
FORMATIONS POUR LA COMMUNAUTE UNIVERSITAIRE	18
PUBLICATIONS, COLLOQUES, RESEAUX ET INTERVENTIONS EXTERIEURES	20

LE PROGRAMME RECHERCHE PARTICIPATIVE

La participation à la recherche nécessite une démarche de coopération au sein de collectifs hybrides composés de professionnels de la recherche et de personnes concernées œuvrant au sein d'associations ou de collectivités locales (professionnels, bénévoles, usagers, habitants...). Ce processus fait émerger des questions de recherche originales peu étudiées par ailleurs. Il permet d'aborder scientifiquement des questions sociétales qui préoccupent les citoyens. Cette approche ascendante, contribue à concrétiser **l'engagement pour une démarche de recherche responsable, originale et inclusive de l'Université**.

L'Université de Lille mène depuis 2019 une politique de soutien à la recherche participative en proposant un soutien méthodologique et financier aux acteurs de la société civile souhaitant s'engager dans des recherches participatives avec ses équipes et des étudiant.e.s.

Le programme Recherche Participative s'adresse :

- **Depuis 2019, aux associations, collectifs** de citoyens, à but non lucratif, portant une question d'intérêt général et exerçant leurs activités dans les Hauts-de-France
- **Depuis 2021, aux collectivités territoriales** des Hauts-de-France qui émet un besoin de connaissances sur les thématiques de la transition écologique et solidaire
- **A la communauté universitaire** : enseignant.es-chercheur.es et étudiant.es de l'Université de Lille

LES 3 VOLETS DU PROGRAMME

UN SOUTIEN MÉTHODOLOGIQUE ET UN CADRE ÉTHIQUE

La Boutique des sciences propose un accompagnement des parties prenantes permettant d'impulser la cocréation aux différentes étapes de la recherche et de favoriser la coopération pour que les partenaires impliqués soient en mesure de décider ensemble et de coproduire des savoirs, tout au long du projet. L'accompagnement s'appuie sur la démarche et les méthodes de la recherche action participative (cf. ci-après).

Un cadre éthique est posé par le biais d'une charte communiquée aux parties prenantes dès le début du projet. La reconnaissance des expertises de chacun est au cœur de la charte, ainsi que la libre circulation des résultats obtenus.

Les résultats des recherches (mémoires et/ou rendus vulgarisés) sont mis à disposition sur le site internet du programme.

FORMATION À LA DEMARCHE DE LA RECHERCHE ACTION PARTICIPATIVE (RAP)

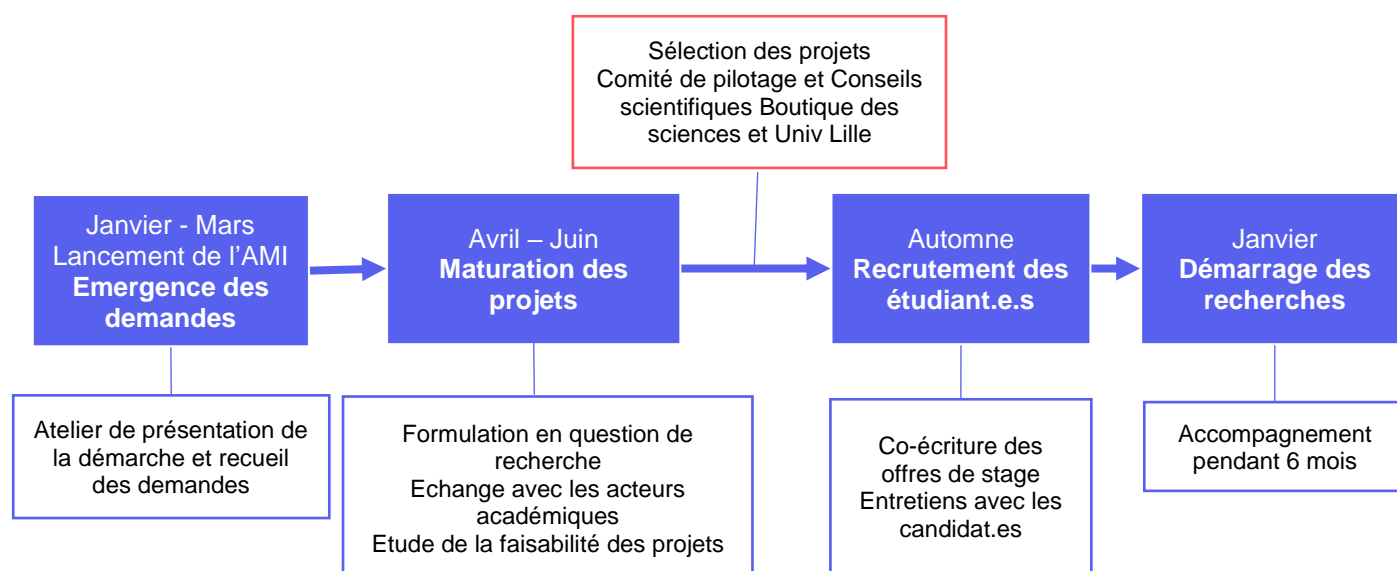
La Recherche Action Participative est une démarche reposant sur différentes écoles de pensée. Elle regroupe des modes d'animation favorisant le dialogue et la coproduction au sein de groupe multi-acteurs. Elle apporte des moyens de réflexion collective permettant de définir les données de la recherche à acquérir, de partager des analyses et des interprétations dans une visée d'action. Issue entre autres des travaux de Chevalier, Buckles, Bourassa (2013) de Carleton University à Ottawa au Canada, elle est introduite en France par le groupement de recherche PARCS (Participatory action research and citizen science - <https://www.gdrparcs.cnrs.fr/>).

UN SOUTIEN FINANCIER ET ADMINISTRATIF

Le soutien financier est apporté par le biais d'un appel à manifestation d'intérêt (AMI). Il finance les projets jusqu'à 5 000 € pour la réalisation de stages de recherches par des étudiants de Master 2 (indemnités de stages, frais de mission, frais liés à la recherche). La Boutique des sciences aide à la rédaction des offres de stage et des conventions de stage et s'assure de la bonne prise en charge financière des dépenses.

L'APPEL A MANIFESTATION D'INTÉRÊT (AMI) POUR LES ACTEURS ASSOCIATIFS

La Boutique des Sciences effectue un travail auprès du tissu associatif pour faire émerger les demandes. Ensuite elle opère un processus de maturation des projets : formulation en question de recherche, faisabilité, orientation vers les unités de recherche et les masters adaptés. Depuis l'émergence de la demande jusqu'à la présentation des résultats, il se passe 1 an et demi environ. L'appel à manifestation d'intérêt (AMI) Recherche participative est organisé ainsi :

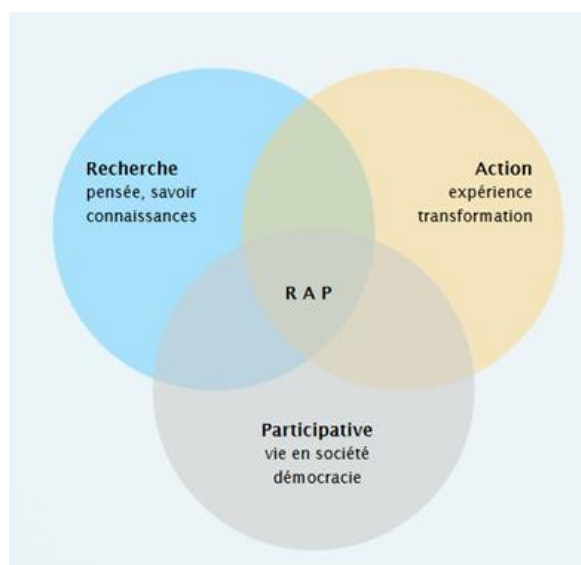


LE PROCESSUS D'INTERVENTION DE LA BOUTIQUE DES SCIENCES

LA DEMARCHE DE LA RECHERCHE ACTION PARTICIPATIVE (RAP)

L'idée de coopération entre des chercheurs et des non-chercheurs n'est pas nouvelle et se décline en différentes pratiques. La vision purement contributive de la science citoyenne - c'est-à-dire de simple collecte de données par les citoyens - doit être questionnée pour faire place à une conception plus participative des processus de recherche. Ces pratiques de recherches participatives, différentes de la recherche scientifique classique, nécessitent des méthodes spécifiques, inclusives et souples pour favoriser la coopération entre les partenaires. Certaines initiatives de recherche participative adoptent ainsi des méthodologies de cocréation comme par exemple la Recherche Action Participative (RAP). La Boutique des sciences de l'Université de Lille appuie son action sur cette démarche.

La méthodologie RAP est utilisée pour faire travailler ensemble des professionnels de la recherche avec des non-professionnels de la recherche, sur un pied d'égalité. Comment arriver à se comprendre, comment décider ensemble, comment définir qui participe à quoi dans les étapes de la recherche ? La démarche RAP doit être conçue au cas par cas, pour répondre collectivement à ces questions. Elle s'appuie sur un jeu de « moyens habiles » qu'il convient d'agencer en fonction des situations-problèmes posés par les acteurs de la société civile.



UN ACCOMPAGNEMENT ACTIF

Formation - action

- Deux jours de travaux collectifs avec les équipes projets
- Interconnaissance, compréhension mutuelle
- Ligne du temps des projets
- Les parties prenantes à intégrer, quand et comment ?
- Qui fait quoi ? Que fait-on ensemble ? Que fait-on seul ?

3 Rencontres pour chaque projet Co-création, co-décision

- Travail sur les enjeux de la recherche et la priorisation de la question, la méthode envisagée
- Implication des personnes concernées (bénévoles, professionnels, bénéficiaires, experts d'usages...)
- Etat du travail, réorientation éventuelle, les freins rencontrés, les besoins
- Echange sur les résultats, co-analyse, co-interprétation
- Rendu écrit et rendu public

Soutien spécifique aux étudiant.es

- Intégrer les parties prenantes et les personnes concernées aux différentes étapes de la recherche
- Ethique de la recherche participative, respect de l'anonymat, cadre de confiance
- Partage d'expérience



Journées de pratique de la recherche action participative

L'AMI DEPUIS 2019

2019/2020

10 demandes instruites
5 projets accompagnés
Budget de 15 400 €

2020/2021 (Covid)

5 demandes instruites
4 projets accompagnés
Budget de 20 000 €

2021/2022

19 demandes instruites
6 projets accompagnés
Budget de 35 000 €

2022/2023

14 demandes instruites
6 projets accompagnés
Budget de 34 000 €

2023/2024

16 demandes instruites
7 projets prêts
Budget de 35 000 €

De 2019 à 2023 ont participé :

→ 23 associations

- Salariés, bénévoles et professionnels (psychologues, naturalistes, travailleurs sociaux, éducateurs, animateurs en foyer, personnels de musées, artistes...)
- Bénéficiaires participant.es : élèves, parents, jeunes, cyclistes, personnes âgées, sans-domiciles, habitants...

→ 28 enseignant.es-chercheur.es issu.es de 12 unités :

- Sciences de la nature : LOG, LOA, LGCGE, METRICS
- Sciences humaines et sociales : PSITEC, CERAPS, CLERSE, CERIES, CIREL, TVES, IRHIS, GERICO

→ 24 étudiant.es de l'Université de Lille

Les synthèses vulgarisées des projets sont en consultation sur le site du programme :

<https://rechercheparticipative.univ-lille.fr>

AMI Recherche participative 2023/2024

- 26 sollicitations reçues
- 2 ateliers animés pour faire émerger les demandes
- 16 associations demandeuses

Pour la sélection des projets :

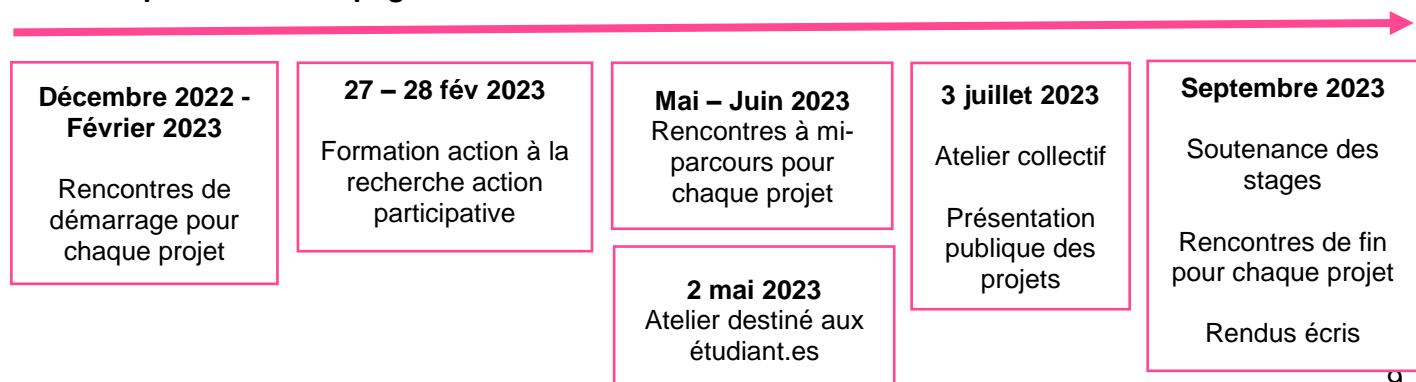
- 1 conseil scientifique de la Boutique des sciences
- 2 comités de pilotage

LES RECHERCHES PARTICIPATIVES ACCOMPAGNEES EN 2022/2023

Sujets de recherche	Partenaires académiques	Partenaires de la société civile	Etudiant.es Master	Objectifs de développement durable
Faire entendre la parole des enfants dans un projet de rénovation de cours de récréation : quel impact sur les enfants, l'autodétermination, le bien-être à l'école ?	Alain Guerrien PSITEC	Association Récréations Urbaines	Stéphanie Quilliot Master 2 psychologie	4, éducation de qualité
Echange de biens et de services entre particuliers : les effets de l'action associative sur les habitants, sur la vie du quartier de Fives.	William Tournier Sociologue Master META	Association Accorderie de Lille	Nathalie Chiffolleau Master 2 sociologie	3, bonne santé et bien être
Quelle vulnérabilité réelle de la nappe phréatique de la Craie au regard de la spécificité du terrain ?	Jamal El Khattabi et Sana Ounaies LGCGE	Association Entrelianes	(Pas d'étudiant.es mobilisé.es)	6, eau propre et assainissement 11, ville et communauté durable
Ouverture d'un nouveau lieu de culture scientifique dans le bassin minier : quelles des attentes des habitants ? Quelles pratiques culturelles existantes ?	Anne Bory CLERSE	Association Aced Metallia	François Bruggeman Master 2 sociologie	4, éducation de qualité 10, inégalités réduites
Tiers lieu démonstrateur de la transition écologique : coconstruire une évaluation qualitative à partir des aspirations des futurs usagers	Ornella Boutry CLERSE	Association Noeux Environnement	Okhan Gudratli Master 2 économie	11, ville et communauté durable 2, faim « zéro »
Quelle appropriation et usage des lieux récréatifs de l'école par les enseignants et les enfants ? Comment favoriser la coopération et l'autonomie dans ces lieux ?	Catherine Souplet CIREL	Collectif d'enseignant.es Ecole Ariane Capon	Julien Laurent Master 2 sciences de l'éducation	4, éducation de qualité 5, égalité entre les sexes

- 2 projets financés par l'Institut fédératif de recherche sur le renouveau des territoires (IF2RT)
- 2 projets financés par l'Initiative d'excellence ISite de l'Université de Lille
- 1 projet financé par la MESHS
- 1 projet financé par l'Université de Lille

Les étapes de l'accompagnement réalisées :



UN SOUTIEN POUR LA REALISATION DES RENDUS DES PROJETS

Cette année, la Boutique des sciences a pu accueillir Nathalie Désirée pour un stage en médiation scientifique. Cette étudiante du CNAM, en formation en licence de médiation scientifique a apporté son aide pour réaliser :

- **Une trame de rendu vulgarisé** faisant apparaître la démarche et les résultats recherche (à consulter sur le site de la Boutique des sciences)
- **Une après-midi de présentation publique des recherches** qui a eu lieu le 3 juillet 2023 à l'Auberge de Jeunesse Stéphane Hessel à Lille.

Le stage a été financée dans le cadre du projet MERLIN (Appels à projets Sciences avec et pour la société).

**INVITATION**

Lundi 3 juillet 2023
14h – 17h
Auberge de Jeunesse Stéphane Hessel
235 Bd Paul Painlevé, 59000 Lille

RECHERCHE PARTICIPATIVE

Découvrez les projets accompagnés en 2023
par la Boutique des Sciences de l'Université de Lille

14h Accueil

14h15 Qu'est-ce qu'une Boutique des sciences ?

14h30 Présentation des recherches participatives par les étudiant.es et les associations

16h Discussion libre autour d'une collation

Inscription en ligne

Contact : florence.ienna@univ-lille.fr
En savoir plus : rechercheparticipative.univ-lille.fr



LES 6 RECHERCHES PARTICIPATIVES PRÉSENTÉES :

Association Entrelignes
Etude de vulnérabilité de la nappe phréatique de la Craie et comportement du champ captant.

Groupe scolaire Ariane Capon
Quels usages et appropriations des espaces récréatifs de l'école ?

Association Acod Metallia
Pratiques culturelles des jeunes du bassin minier : quelles attentes vis-à-vis d'un lieu de culture scientifique ?

Association Récréations Urbaines

Participation des élèves dans les projets d'aménagement : quels effets sur le bien-être à l'école ?

Association Accorderie de Lille

Echange de services entre particuliers : quels impacts sur la vie du quartier, les parcours de vie ?

Association Noeux Environnement

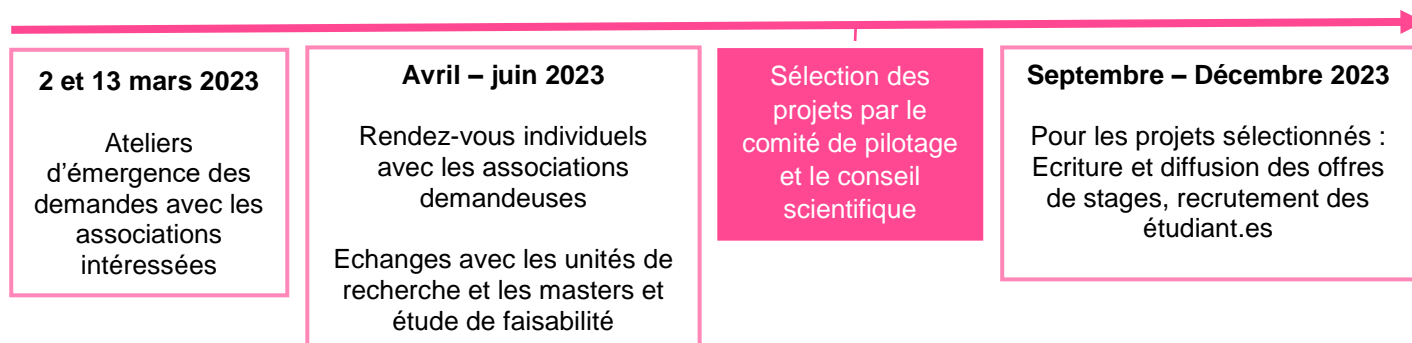
Reconversion d'une friche en tiers-lieu social et nourricier : quels critères d'évaluation par et avec les futurs usagers ?



LES DEMANDES INCUBEES EN 2023 POUR DES RECHERCHES EN 2024

Suite au lancement de l'AMI 2023, la Boutique des sciences a reçu **26 sollicitations et 16 demandes**. Le travail de maturation des projets a abouti à :

- 7 demandes prêtes à démarrer
- 3 demandes qui demanderont plus de temps de maturation
- 1 demande orientée vers Le Mouvement Associatif HDF
- 5 demandes pour lesquelles d'autres pistes ont été transmises en lien avec l'Université de Lille



Les projets prêts à démarrer en 2023/2024 :

Sujet de recherche	Demandeur	Parties prenantes	Partenaire académique
L'activité d'artiste auteur : quels besoins en accompagnement des artistes ? Quelles perceptions du métier au regard des politiques de soutien à la création ?	La Malterie	Artistes accompagné.es par l'association, professionnels d'institutions (CAF, Pole Emploi, DRAC...)	GERIICO
Quelles sont les conditions concrètes et les ressentis vécus par les personnes musulmanes habitantes du bassin minier ?	Micros Rebelles	Habitants du bassin minier	CLERSE
Quelle délimitation géographique pour une biorégion dans le bassin de l'Aa ? Prendre en compte les activités humaines, Comment envisager la sobriété ?	Virage énergie	Acteurs du territoire du bassin de l'Aa (associations, collectivités territoriales, habitants)	TVES
Dans la commune de Roubaix, quelles expériences de vivre ensemble sont vécues par les habitant.es (parents d'élèves par ex) et les professionnel.les (clubs de sport, hôpital, école...) ?	Fédération des associations laïques	Groupe d'habitant.es et de professionnel.les de Roubaix	CLERSE
Les vagues de migrations en provenance du territoire ukrainien dans les HdF : études des archives détenues par l'association. Qu'est-ce qu'être Ukrainien ? Quels contextes d'arrivée dans les HDF ?	Ukraine mémoire	Bénévoles de l'association, personnes issues de l'immigration ukrainienne	IRHIS
Comment le public se représente la pratique sportive ? Quelles sont les attentes vis-à-vis des clubs associatifs aujourd'hui ?	Comité départemental olympique et sportif	Professionnels des clubs, personnels et usagers des clubs sportifs	CLERSE
Diagnostic mobilité transport en commun en partant des besoins, des usages des habitants. A partir de bases de données complétés par des ateliers et des entretiens.	Attac Lille Roubaix Tourcoing	Habitants de Roubaix via les comités de quartier	TVES

RECHERCHE PARTICIPATIVE POUR LA TRANSITION ÉCOLOGIQUE ET SOLIDAIRE AVEC LES COLLECTIVITÉS TERRITORIALES

Né en 2021 d'un partenariat **entre l'ADEME et l'Université de Lille**, ce programme vise à accompagner les acteur·rice·s du territoire pour identifier, coconstruire et mener des projets de recherche participative d'intérêt général sur des problématiques concrètes en lien avec la transition écologique et solidaire.



LES OBJECTIFS DU PROGRAMME

L'ADEME souhaite développer des interactions entre les acteurs de la recherche et les collectivités territoriales, autour des problématiques de transition écologique et solidaire, notamment pour les collectivités éloignées des pôles universitaires de la région des Hauts-de-France. La Boutique des Sciences propose d'être un acteur relais entre les collectivités territoriales, les organisations de la société civile et les acteurs académiques du territoire. Une convention avec l'ADEME a permis à l'Université de Lille de recruter une personne chargée de mettre en œuvre ce nouveau programme pendant 3 ans (2022–2024).

La Boutique des sciences adapte le processus d'accompagnement destiné aux associations, aux projets impliquant les collectivités territoriales (accompagnement de la démarche tout au long du projet en recherche participative, intervention d'un.e étudiant.e, soutien administratif).

Pour avoir un état des lieux non exhaustif des relations existantes entre les laboratoires de recherche et les collectivités et pour mesurer l'intérêt et les besoins exprimés par les collectivités en termes de recherche, une enquête a été menée en 2022. Les résultats de l'enquête sont disponibles sur [le site web](#) du programme.

DEMARCHES ET RENCONTRES EFFECTUEES

Rencontres avec les acteurs du territoire

Au démarrage du programme depuis décembre 2021, de nombreuses rencontres ainsi que la participation à des événements, ont permis de faire connaître le programme et d'échanger directement avec des collectivités territoriales et les acteurs académiques. Durant ces temps d'échanges des liens ont été tissés entre les collectivités et l'Université de Lille ainsi que ses laboratoires. Nous avons aussi pu faire des liens avec le monde associatif et faire connaître le programme plus largement.

Communication autour du programme

Pages web du site de la Boutique des Sciences dédiées au programme :

- <https://rechercheparticipative.univ-lille.fr/programmes-et-demarche/recherche-participative-pour-la-tes>
- <https://rechercheparticipative.univ-lille.fr/comment-participer/collectivites-territoriales-des-hauts-de-france>

Plaquette de présentation : <https://nextcloud.univ-lille.fr/index.php/s/bkTcAJBy9jJ9Ni6>

Diaporama de présentation : <https://nextcloud.univ-lille.fr/index.php/s/qgwL7qECjaYWKsQ>

LES PROJETS ACCOMPAGNÉS EN 2022/2023

En 2022/2023, 8 collectivités se sont adressées à la Boutique des sciences. 4 projets de recherche ont été accompagnés, 1 projet a été abandonné par le demandeur.

Voici les 4 projets accompagnés ou en cours d'accompagnement :

SUJET DE RECHERCHE	PARTENAIRES	ACCOMPAGNEMENT RAP
Conception d'un hébergement pour les personnes sans-abris, avec les usagers. Comment intégrer les personnes vulnérables au projet dans la durée, et celles que les institutions peinent à toucher. Quel l'impact d'une participation active à toutes les étapes de conception ?	CCAS de la commune de Dunkerque Association ATD Quart Monde Vianney Schlegel, CERAPS Mamadou Saikou Dialo, étudiant en sciences politiques	Rencontres de suivis avec les partenaires Implication d'ATD Quart Monde pour la participation des personnes sans abris
Un nouveau modèle muséal à l'ère de la transition écologique ? Quel accompagnement au développement muséal à l'ère de la transition écologique ? (en cours)	Département du Nord Direction des sports et de la culture Musées thématiques du département du Nord	Questionnaire à destination des musées du département pour évaluer leur rapport à leur engagement sur la question de la transition écologique et solidaire.
Quelle requalification possible pour la ligne ferroviaire Ascq-Orchies ? Impliquer les habitant.e.s pour répondre à leurs besoins en termes de mobilités douces. (en cours)	Commune de Tressin Elodie Castex, TVES Alain Bouscayrol, L2EP Projet tutoré impliquant 5 étudiant.e.s en géographie et urbanisme	Rencontres de suivis avec les partenaires Participation des habitants via un dispositif de carte postale et un atelier
Constitution d'un conseil écologique local au sein d'une commune. Quelles gouvernance et organisation ? Quelles problématiques soulevées par les parties prenantes ? (en cours)	Commune de Villeneuve d'Ascq Acteurs associatifs, élu.es, habitant.es de la commune Anissa Malem, étudiante en sciences politiques	Cinq ateliers, deux pour dégager une seconde problématique pour donner à voir le fonctionnement d'un CEL, 3 pour construire sa gouvernance et son organisation



LES DEMANDES INCUBEES EN 2023 POUR DES RECHERCHES EN 2024

Pour 2023/2024, 3 collectivités continuent d'être accompagnées par la Boutique des Sciences et 6 collectivités ont posé une question, ce sont au total 9 projets qui sont accompagnés en 2023-2024 :

SUJET DE RECHERCHE	PARTENAIRES	ACCOMPAGNEMENT RAP
Un nouveau modèle muséal à l'ère de la transition écologique ? Quel accompagnement au développement muséal à l'ère de la transition écologique ? (projet 22-23)	Département du Nord Direction des sports et de la culture Musées thématiques du département du Nord	Ateliers participatifs en présence des musées du Nord pour préciser la thématique de recherche autour des enjeux de transitions des musées.
Constitution d'un conseil écologique local au sein d'une commune. Quelles gouvernance et organisation ? Quelles problématiques soulevées par les parties prenantes ? (projet 22-23)	Commune de Villeneuve d'Ascq Acteurs associatifs, élu.es, habitant.es de la commune Anissa Malem, étudiante en sciences politiques	Ateliers de constitution du CEL autour de sa charte et de son fonctionnement, prise en charge de son animation par la commune
Quelle requalification possible pour la ligne ferroviaire Ascq-Orchies ? Impliquer les habitant.e.s pour répondre à leurs besoins en termes de mobilités douces. (projet 22-23)	Commune de Tressin Elodie Castex, TVES Alain Bouscayrol, L2EP	Rencontres avec des partenaires afin de construire un consortium de recherche
Comment préserver les terres agricoles sur notre territoire et comment orienter la production vers la consommation locale ?	Commune de Villeneuve d'Ascq Acteurs associatifs, élu.es, habitant.es de la commune	Atelier de précision du sujet de recherche par le groupe de travail « Terre nourricière » issu du CEL
Quelle est la situation de la précarité alimentaire sur le territoire de la CAHC et quelles solutions peut-on imaginer pour y remédier ?	Communauté de Communes Hénin-Carvin Philippe Cardon, CERIES	Mises en relation entre CAHC et enseignant-chercheur pour la construction d'une offre de stage, le stagiaire sera accompagné par la Boutique dans ses ateliers participatifs
Quelle politique jeunesse pour l'Agence de l'Eau Artois-Picardie ? Comment les impliquer dans la gouvernance de l'eau ?	Agence de l'Eau Artois-Picardie	Prise de contact avec associations étudiantes et de jeunes spécialisées sur les enjeux environnementaux pour participer à un atelier
Quelles sont les raisons ayant conduit au déclin de l'utopie des cités jardins ? Comment raviver l'utopie de la cité jardin et impliquer les habitants dans cette résilience ?	Ville de Raismes	Rencontre avec enseignant.es-chercheur.es d'Histoire Contemporaine spécialistes de la désindustrialisation.
Quels moyens mettre en œuvre pour favoriser la réhabilitation de l'existant dans le cadre du ZAN ?	Syndicat Mixte du Pays du Calais Ville de Guines et ses élu.es Severine FRERE, ULCO 7 étudiants de MASTER 2 Urbanisme de l'ULCO dans le cadre d'un projet tutoré Habitant.es et associations de Guines	Rencontre avec partenaires pour le choix d'un terrain de recherche sur les friches, montage du projet tutoré avec les enseignant.es de l'ULCO, atelier participatif avec les habitant.es durant le tutorat
Travail sur le PCAET de la CUA, comment favoriser sa mise en œuvre et son impact sur la population ?	Communauté Urbaine d'Arras	Atelier participatif de précision de la thématique de recherche autour de la notion d'alimentation

LA PREFIGURATION D'UNE REPONSE AU « PROGRAMME PARC »

La stratégie recherche-développement (R&D) 2021-2027 de l'ADEME vise à accompagner les transformations nécessaires à la transition écologique dans les territoires. Cette stratégie R&D, centrée sur les besoins des territoires, vise à favoriser le dialogue entre l'ensemble des parties prenantes (chercheurs, entreprises, collectivités, associations) et se concentre sur 4 grandes priorités thématiques systémiques et interdisciplinaires que sont la préservation et la restauration des milieux et ressources, l'économie circulaire dans une optique de résilience, les systèmes énergétiques et industriels bas carbone, et la transition écologique et la société.

L'objectif de cette nouvelle stratégie est de faire émerger des projets de recherche coconstruits qui répondent aux enjeux systémiques de la transition écologique mais aussi aux besoins des territoires, cette nouvelle stratégie se traduit, entre autres, par la mise en place des **Programmes d'Actions de Recherches Concertés (PARC)**.



RECHERCHE ET PROSPECTIVE

Stratégie Recherche 2021-2027 de l'ADEME : pour que la recherche accompagne la transition écologique dans les territoire

○ La stratégie Recherche et Développement (R&D) 2021-2027 de l'ADEME vise à accompagner les transformations nécessaires à la transition écologique dans les territoires. Fruit d'un processus de coconstruction, et en dialogue avec le conseil scientifique de l'ADEME, cette stratégie R&D a pour ambition de faire émerger des recherches en réponse aux enjeux de la transition écologique et aux besoins des acteurs.

Dans cette démarche des PARC, l'ADEME souhaite s'appuyer sur des « structures relais » : des entités locales déjà mobilisées dans les relations Sciences-Société pour aller à la rencontre des territoires, informer et accompagner pour répondre aux demandes de terrain au niveau régional et faire le lien au niveau national.

C'est dans la perspective d'être en mesure de répondre à l'appel d'offre de l'ADEME sur les PARC et de devenir une structure relais au sein de la région Hauts-de-France que la Boutique des Sciences de l'Université de Lille a souhaité compléter et élargir ses compétences et périmètre d'action jusqu'à la fin du programme d'action Recherche Participative pour la Transition Ecologique et Solidaire prévue en novembre 2024.

Cette élargissement du périmètre d'action et de compétence de la Boutique des Sciences, sous la forme d'un avenant à la programmation actuelle et soutenu financièrement par l'ADEME et la MEL, va permettre le recrutement d'un.e chargé.e de mission dédié.e à cette période de préfiguration. Cette personne sera en charge de faire émerger des problématiques de terrain en créant et animant des communautés d'acteurs des territoires et d'acteurs académiques, de faire un état des lieux régional des acteurs et des projets de recherches, de favoriser la création de partenariats entre les communautés d'acteurs, et de capitaliser et échanger sur ces projets.

Offre d'emploi : <https://rechercheparticipative.univ-lille.fr/actualites/detail-actualite/chargee-de-projet-reseau-de-recherche-participative-pour-la-transition-ecologique-et-solidaire>

En savoir plus sur les PARC : <https://52histoires2021.ademe.fr/dans-la-recherche-et-la-prospective/strategie-recherche-2021-2027-de-l-ademe-pour-que-la-recherche-accompagne-la-transition-ecologique-dans-les-territoire>

CANDIDATURES DANS DES APPELS A PROJETS

Certains acteurs (associations ou collectivités) ayant terminé une première recherche accompagnée par la Boutique des sciences souhaiteraient poursuivre pour aller plus loin. Le travail de défrichage effectué via un stage de Master permet de positionner le sujet scientifique et l'ancrage théorique, de cerner les différents champs qui pourraient être étudiés. Ainsi les acteurs se trouvent en capacité de se lancer dans un travail de recherche plus approfondi en partenariat avec un laboratoire de recherche. Pour les y aider, la Boutique des sciences soutien les réponses à appels à projets et participe aux réponses en tant que partenaires ou prestataires. La Boutique répond également à des sollicitations de laboratoires pour intégrer la participation dans les recherches.

Appel Recherche participative de l'ANR (SAPS RA RP1) : Recherche sur la qualité de l'air - Apolline fait du vélo

Réponse portée par le LOA (laboratoire d'optique atmosphérique), l'association régionale ADAV (association pour le droit au vélo) et la Boutique des sciences ULille. La demande concernait l'achat de capteurs de pollution et le recrutement d'une personne prenant en charge :



- Gestion du réseau des partenaires, animation d'ateliers participatifs pour la co-production de connaissances, actions de communications vers les publics extérieurs au projet, dont le grand public et les autorités locales ;
- Gestion et manipulation des données numériques recueillies, visualisation sur un site web des données traitées et des graphiques avec des restitutions aux partenaires ;
- Réflexion sur les aspects ergonomiques, sur la méthodologie de recueil des données et un regard sur les aspects épistémologique de la recherche participative menée en termes de biais et limites



Le projet n'a pas été retenu par l'ANR.

Appel Recherche participative de l'ANR (SAPS RA AI) : Pratique funéraire du compostage : la recherche-action participative à l'appui d'une transition sociétale

Réponse portée par le CHJ (centre d'histoire judiciaire ULille), archéologie/anthropologie mortuaire (UBordeaux) l'association Humo Sapiens et la Boutique des sciences ULille. La demande s'intéresse au compostage funéraire, c'est-à-dire la réduction organique naturelle du corps des défunts. Il propose un accompagnement de cette évolution sociétale, notamment grâce à la Recherche Action Participative.



- Contextualisation socio-historique du compostage funéraire, analyse collaborative des enjeux scientifiques/techniques, identification des objectifs expérimentaux (co-conception).
- Création d'un cadre pour la réalisation d'expérimentations (lieux, méthodes, ressources humaines).
- Co-construction des protocoles d'étude, tests grandeur nature. Collecte des données et interprétation des résultats avec l'ensemble des parties prenantes (co-réalisation).
- Création de contenus scientifiques (publications), réflexifs (démarche RAP) ainsi que de documents utiles, c'est-à-dire permettant la prise de décision (changement législatif).

La réponse se l'ANR sera connue à l'automne.

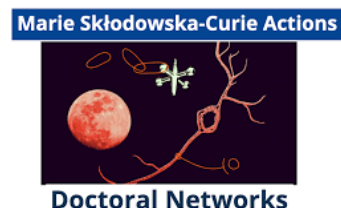
Répondre à un appel au côté de la commune de Tressin

Dans la suite du travail tutoré qui a été mené par la Boutique des Sciences et les étudiant.es du laboratoire TVES encadré.es par Elodie Castex avec la ville de Tressin sur les requalifications possibles pour la ligne ferroviaire Ascq-Orchies, la possibilité de la réponse d'un AAP recherche de l'ADEME ou SAPS -RP2 de l'ANR a été évoqué.

Cependant le temps de formation du consortium n'a pas permis de répondre à ces appels à projets dans le temps imparti. Le travail de recherche de partenaires afin d'être en capacité de répondre aux AAP de 2023 est en cours.

Appel Marie Curie Doctoral Networks : Coverage

Ce projet s'intéresse aux besoins de connaissances concernant les soins aux personnes âgées vulnérables. Il s'agira de former une dizaine de doctorants dans une perspective multidisciplinaire. Le laboratoire METRICS a sollicité la Boutique des sciences pour intervenir dans cet appel avec l'idée d'organiser une formation à la recherche participative et un suivi pour 7 doctorant.es ciblé.es qui intégreront ce projet.



Réponse connue à l'automne.

Appel IF2RT au côté de l'association Lianes Coopérations

L'association Lianes coopérations a sollicité la Boutique des sciences pour répondre conjointement au deuxième appel à projet de l'IF2RT. Le projet intitulé « Recherche participative et initiatives pour les transitions : l'ouverture à l'international comme levier d'action dans les bassins miniers (REPIT) », vise à travailler avec les collectivités territoriales de bassins miniers pour



- Documenter les expériences de transitions économiques et sociales des bassins miniers participant (Nord-Pas-de-Calais, Minas Gerais au Brésil, au Cameroun, au Portugal et au Maroc) et valoriser l'expertise citoyenne des acteurs de ces territoires
- Identifier et théoriser des problématiques communes aux bassins miniers
- Dresser une typologie des initiatives mises en place par les acteurs publics et/ou la société civile en réponse à ces enjeux communs
- Apporter un éclairage extérieur et théorique tout au long du projet aux acteurs impliqués lors des temps charnière afin de les appuyer dans l'orientation des activités du programme

Ce projet n'a pas été reçu étant donné qu'un critère n'a pas pu être rempli : avoir un partenariat avec une seconde Université en région.

Appel à Projets Science Avec et Pour la Société « Recherches Participatives 2 » de l'ANR au côté du Laboratoire TVES et de la Communauté Urbaine de Dunkerque

Le laboratoire TVES a sollicité la Boutique des Sciences pour participer à la réponse de l'appel à projets SAPS-RP2 de l'ANR. Le projet intitulé « ORRCHIDÉES », vise à travailler sur les effets cocktails des pollutions sur les habitants de la Communauté Urbaine de Dunkerque. La Boutique des Sciences aurait ici un rôle de tier veilleur prestataire sur la dimension participative du projet.

Réponse connue à la fin de l'année

Appel à projet avec le CPER ECRIN - Projet européen LIFE

Le CPER ECRIN a sollicité la Boutique des sciences pour intégrer une démarche participative dans un projet de recherche en partenariat avec Vilogia. Il s'agit d'impliquer les habitants de deux bâtiments en logement sociaux, dans le cadre d'un projet de recherche concernant la réhabilitation de ces bâtiments. Quels sont les enjeux de la réhabilitation pour les habitants ? Quelles contraintes prendre en compte ? Quels bénéfices mesurés de la rénovation ? Comment investir les espaces extérieurs ? La Boutique a proposé d'intégrer la démarche d'intervention RAP pour la concertation et la récolte de données avec les parties prenantes.



Réponse connue en 2024

FORMATIONS POUR LA COMMUNAUTE UNIVERSITAIRE

En plus des deux jours de formation à destination des équipes projets de l'AMI, pour la première fois en 2022, avec le soutien du service Relations Humaines et du Collège Doctoral de l'Université de Lille, la Boutique des sciences a conçu et coanimé des actions de formations et de sensibilisation à la recherche action participative :

- **2 jours à destination des doctorant.e.s**
- **3 jours pour les membres du personnel de l'Université et du CNRS** (Biatoss et enseignant.e.s-chercheur.e.s)

POUR LES DOCTORANT.ES : S'INITIER A LA RECHERCHE PARTICIPATIVE

Cette deuxième édition de la formation a réuni 15 doctorant.es de disciplines variées pour 2 journées d'initiation.

Objectifs :

- Se situer dans le champ de la recherche participative
- S'initier à la démarche participative en recherche
- Découvrir quelques techniques d'animation

Contenus de la formation :

- Le paysage de la recherche participative, le champ lexical, de quoi parle-t-on ?
- La démarche participative en recherche (pourquoi, avec qui, comment),
- Exemples de recherches participatives (projets Bds, projet INRAE...)
- Le rôle des parties prenantes, les postures
- Les points de vigilance : éthique, anonymat, les biais...
- Vivre quelques méthodes et techniques d'animation
- Travail sur les sujets proposés par les doctorant.e.s

Intervenante : Claire Brossaud, société Social Transfert, Martine Legris et Florence Ienna (Boutique des sciences)



POUR LES CHERCHEURS ET BIATSS : FORMATION INTRODUCTIVE A LA RECHERCHE ACTION PARTICIPATIVE (RAP)

Cette deuxième édition de la formation dédiée aux personnels a réuni 15 personnes pour 3 journées de formation. Elle a été ouverte aux personnels du CNRS.

La formation a portée sur les concepts et sur les dispositifs ou « moyens habiles » conçus pour mobiliser les parties prenantes et les données probantes quand il est question de concevoir et de mener à terme un projet de recherche-action et de conférer du sens à des situations complexes. Ces « moyens habiles » de la RAP s'inspirent de plusieurs disciplines, perspectives théoriques et approches méthodologiques. De par leur flexibilité et leur caractère participatif, ils s'adressent aussi bien aux novices qu'aux chercheur·e·s et animateur·ice·s expérimenté·e·s qui misent sur l'engagement des parties prenantes au sein d'organismes citoyens ou dans leur milieu de travail, qu'il soit scientifique, éducatif ou associatif.

Objectifs de la formation :

- Qu'est-ce que la Recherche Action Participative, pourquoi l'utiliser ?
- Initiation à la démarche et aux outils de la Recherche action participative selon J. Chevalier & D. Buckles, M. Bourassa

Intervenante : Jacques Chevalier, professeur du chancelier émérite au département de Sociologie et d'Anthropologie de l'université Carleton, Ottawa, Canada



PUBLICATIONS, COLLOQUES ET INTERVENTIONS/RESEAUX

Colloque les 6 et 7 avril 2023 : « recherches participatives, les leviers de l'inclusivité », organisé dans le cadre du printemps de l'innovation.

Réseau de recherche sur l'innovation.

Le colloque a eu lieu en visio en raison des mouvements de grèves. Il a réuni entre 40 et 70 personnes connectées en fonction des sessions.

Ce colloque a mis en dialogue différents courants et pratiques de recherches participatives. Il était question de la capacité et de l'intérêt de construire des processus de recherche inclusifs. Par inclusivité, nous entendons la propension à agréger des chercheurs et des acteurs de différents horizons concernés par une problématique commune dans une volonté de co-produire une recherche. Quels sont les apports, les difficultés, les impacts ou encore les innovations sociales susceptibles de se produire grâce à une large intégration de la société civile dans les processus scientifiques ?

[Synthèse et vidéos du colloque](#)



Publications

Interview de Bertrand Bocquet pour la revue AltersMedia dossier « Science & Société : Recherches-Actions Participatives »

Interventions extérieures et représentations

Membre du comité stratégique du programme [Univ'Asso](#) du LMA HDF- Florence Ienna

Intervention dans le séminaire "collaborations sciences-société - Les boutiques des sciences » organisé par La Cabane, Université Paris Ouest Nanterre la Défense – 18 novembre 2022 – Florence Ienna, Martine Legris

Participation au jury du prix de la recherche participative de l'INRAE décerné en juin 2023 - Bertrand Bocquet

Intervention lors de la journée d'étude « Médiation Scientifiques et Recherches Participatives » organisée par ESTIM Ecole de la médiation – 29 Juin 2023 - Florence Ienna, Nathalie Désirée

Intervention lors de la journée de bilan des projets de recherche l'IF2RT – 15 juin 2023 – Florence Ienna et Marine Dori (Mouvement associatif HDF)

Intervention pour la journée de lancement du CPER ECRIN – 7 juillet 2023 – Bertrand Bocquet

Participation à des instances internes à l'Université de Lille

Présentation lors d'une rencontre des DU de l'Université de Lille – 9 février 2023 – Florence Ienna

Intervention dans le cadre du Zeste Recherche de l'INSPE – 14 novembre 2022 – Florence Ienna

Participation au comité de pilotage Science Ouverte de l'Université de Lille – 22 Juin 2023 – Florence Ienna

Membre du comité sciences et société de l'Université de Lille – Florence Ienna

Intervention pour le réseau des référents zéro carbone de l'Université de Lille (direction DDRS) – 18 juillet 2023 – Florence Ienna, Thomas Cazin

Liens avec les réseaux nationaux et internationaux :



- Réseau des Boutiques des sciences francophones

Avec les boutiques des sciences de Lyon, Montpellier, Nice, Laval (Québec) et Tunis (Tunisie), la Boutique des sciences a contribué à l'écriture de la charte des boutiques des sciences francophones. Elle repose les 4 principes de base sur lesquels se retrouvent les boutiques :

1. Répondre aux besoins ou demandes émis par la société civile qui portent sur des sujets d'intérêt général
2. Impulser et accompagner des démarches scientifiques participatives
3. Faciliter l'échange entre types de savoirs et de pratiques, et permettre leur coproduction
4. Veiller à la diffusion, à la mise à disposition libre et à l'appropriation des résultats

Participation au [webinaire de lancement de la charte le 20 mars 2023](#).

En savoir plus : <https://sciencescitoyennes.org/la-charte-du-reseau-des-boutiques-des-sciences-francophones/>

- Réseau Living Knowledge

- Membre de l'association Sciences Citoyennes, participation au groupe de travail sur le tiers secteur scientifique



UNE RECHERCHE PARTICIPATIVE

en réponse à la demande sociale

Site Internet : <https://rechercheparticipative.univ-lille.fr/>

Twitter : https://twitter.com/BdS_UnivLille

Equipe :

Florence IENNA, responsable de recherche participative
Université de Lille - florence.ienna@univ-lille.fr 07 57 54 00 13

Thomas CAZIN, chargé de recherche participative
Université de Lille – thomas.cazin@univ-lille.fr 06 71 61 69 15

